



الجهات الترفيعية خدمات و تنمية تشاركية
Publicly Shared Services (PSS) and Community Development

ميزانية المواطن لجماعة العرائش

(إقليم العرائش)

السنة المالية

رئيس جماعة العرائش
عبد المؤمن صبيحي



ميزانية المواطن: أداة لتعزيز الشفافية و المشاركة المواطنة

3

تقديم

ما هي ميزانية المواطن؟

4

5

المبادئ العامة الموجهة للميزانية

7 المراحل الأساسية لإعداد واعتماد الميزانية

الفرضيات التي اعتمدها لإعداد ميزانية 2022

9

10

مداخل ونفقات ميزانية سنة 2022

بعض الأرقام التفصيلية حول ميزانية التشغيل برسم 2022

12

16

ما هي أولويات ميزانية 2022 ؟

بعض الأرقام التفصيلية حول مصاريف ميزانية التجهيز برسم 2022

17

19

مفاهيم وملحقات

مفاهيم أساسية

20

23

النصوص المؤطرة لعملية إعداد الميزانية

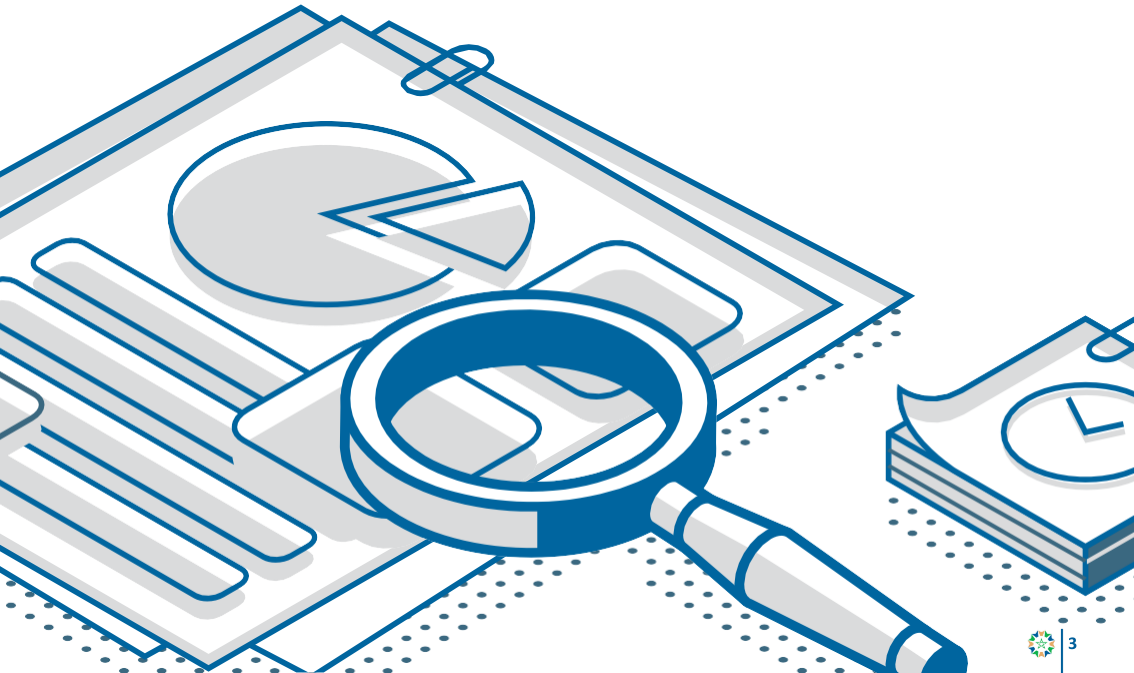
تفاصيل أهم مراحل مسلسل تحضير واعتماد ميزانية الجماعة

24



في إطار تعزيز آليات التواصل مع المواطنين، وتكريسا للحق في الوصول إلى المعلومة ومبدأ الشفافية، وضعت جماعة العرائش وثيقة تسمى «ميزانية المواطن» للسنة المالية 2022 .

هذه الوثيقة قابلة للتطوير في إطار دينامية التحسين المستمر .





ما هي ميزانية المواطن؟

نظرًا لكون ميزانية الجماعة مكتوبة بلغة تقنية صرفة، يصعب فهمها من قبل الجميع، فإن مجلس الجماعة ارتأى وضع وثيقة مبسطة وسهلة الفهم من قبل الجميع. الهدف من ميزانية المواطن هو تمكين المواطنين من استيعاب الطريقة التي يتم بها تحديد النفقات، خاصة تلك المرتبطة بتمويل الخدمات العمومية المحلية، وكذلك طريقة تحديد الموارد المتأتية من مصادر مختلفة.

هذه الوثيقة، تحتوي على مجموعة من المعطيات والأرقام تخص المداخيل التي تتوقع الجماعة أن تحصل عليها خلال سنة مالية كاملة، وكذا النفقات التي ستتحملها لتقديم الخدمات للمواطنين، مما يساعد على فهم، وبشكل أفضل الخيارات والعراقيل التي تواجهها الجماعة.

هذه الوثيقة هي التي تسمى "ميزانية المواطن".

هذه المقاربة، من شأنها تسهيل مشاركة المواطن في مسار إعداد ميزانية جماعته، أو ما يصطلح عليه بـ "الميزانية التشاركية".





المبادئ العامة الموجهة للميزانية

1 مبدأ وحدة الميزانية : يستوجب هذا المبدأ تقديم الميزانية في وثيقة واحدة.

2 مبدأ السنوية: يقضي هذا المبدأ بوضع ميزانية لكل سنة مدنية (من 1 يناير إلى 31 دجنبر).

3 مبدأ الشمولية : ويقصد به عدم إمكانية تخصيص مورد معين لنفقة معينة .

4 مبدأ توازن الميزانية : بمعنى أن النفقات التي ستتحملها الجماعة لمدة 12 شهرا، يجب ألا تتجاوز مجموع المداخيل (الأموال) المتوقعة خلال نفس السنة بمعنى أن تكون النفقات مساوية للمداخيل .

5 مبدأ تخصيص النفقات : يقضي هذا المبدأ أن تراخيص النفقات مفصلة وبأن أية نفقة لها اعتمادات مخصصة في شكل أبواب، فصول، برامج و مشاريع .

6 مبدأ عدم المقاصة : لا يمكن رصد مداخيل خاصة لنفقات معينة داخل نفس أجزاء الميزانية .

يخضع إعداد ميزانية الجماعة لمجموعة من المبادئ ، وهي بمثابة قواعد تطبق على جميع ميزانيات الجماعات



هيكلة الميزانية



تشتمل ميزانية الجماعة على جزئين :

الجزء الأول: تدرج فيه عمليات التسيير سواء فيما يخص المدخل أو النفقات .
يشمل هذا الجزء جميع العمليات المتعلقة بالتسيير والإدارة اليومية مثال: نفقات الموظفين ، مرأب السيارات ، الفائدة على القروض ، صيانة المباني الإدارية ، إلخ .

الجزء الثاني: يتعلق بعمليات التجهيز ويشمل جميع الموارد المرصدة للتجهيز والاستعمال الذي خصصت لأجله . مثال: عمليات الاقتناءات ، الربط بمياه الشرب ولشغال الإنارة العمومية ، وسداد أصل القروض ، إلخ .

تتكون موارد هذا الجزء بشكل خاص من فائض الجزء الأول (إذا ظهر فائض تقديري) ، ومن إمدادات الدولة ويجب أن تكون الميزانية متوازنة في جزئها .

إذا ظهر فائض تقديري في الجزء الأول وجب رصده بالجزء الثاني.

المراحل الأساسية لإعداد واعتماد الميزانية(*)



(*) هذا المسار موضح بشكل مفصل في الملاحق.

ميزانية 2022 في أرقام





الفرضيات التي اعتمد عليها لإعداد ميزانية 2022

توقعات الميزانية للسنة المالية 2022 كانت على الشكل التالي

نسبة النمو المتوقعة	المؤشر
121 445 300.00	مداخيل التشغيل
2 113 968.00	مداخيل التجهيز
121 445 300.00	مصاريف التشغيل
2 113 968.00	مصاريف التجهيز
0.00	عجز الميزانية
0.00	فائض الميزانية

تعتمد الجماعة في إعداد ميزانيتها على مجموعة من الفرضيات تتعلق خصوصا ب :

الظرفية الاقتصادية التي تختلف من سنة إلى أخرى والذي يمكن أن يؤثر بالتالي على الضرائب و الرسوم إما بالنقصان أو بالزيادة .

التوجيهات الواردة في الدورية الإطار، التي ترسلها وزارة الداخلية سنويا إلى الجماعات بداية شهر شتنبر .



الجزء الأول : التسيير

1-مداخل التسيير

تقدر مداخل الميزانية لسنة 2022
ب 133 709 268,00 درهم
مقابل 112 858 957,00 سنة 2021



بيانات تفصيلية حول مداخل التسيير الخاصة بميزانية 2022

نوع المداخل

المقبولة عن سنة
2022

الميزانية الرئيسية

التسيير

تحويلات الدولة

43 323 253,00

43 323 253,00

حصة من منتج الضريبة على القيمة المضافة

32 800 000,00

الضرائب التي تدبرها الدولة لفائدة الجماعات الترابية

800 000,00

رسم السكن

21 000 000,00

رسم الخدمات الجماعية

11 000 000,00

الرسم المهني

31 703 000,00

الضرائب و الرسوم المحلية التي تدبرها الجماعة

1 500 000,00

الضريبة على عمليات تجزئة الأراضي

15 000 000,00

الضريبة على الأراضي الحضرية غير المبنية

3 000 000,00

الضريبة على عمليات البناء

3 000,00

الرسم المفروض على البروزات إلى الأماك الجماعية العامة

50 000,00

الرسم المفروض على الإقامة في المؤسسات السياحية

250 000,00

ضريبة الدج

600 000,00

الضريبة على محل بيع المشروبات

11 100 000,00

الرسوم المفروضة على وكلاء البيع بالجملة للخضر و الفواكه ووكلاء اسواق السمك

200 000,00

الرسم على النقل العمومي للمسافرين

1 831 000,00

مداخل الاملاك

1 000,00

حق الاختيار في استغلال ساحات و أماكن الوقوف

600 000,00

منتج كراء المحلات التجارية و المهني

1 200 000,00

الرسم المفروض على شغل الأملاك الجماعية العامة مؤقتا لأغراض تجارية أو صناعية أو مهنية

30 000,00

واجبات مفروضة في الأسواق و ساحات البيع العمومية

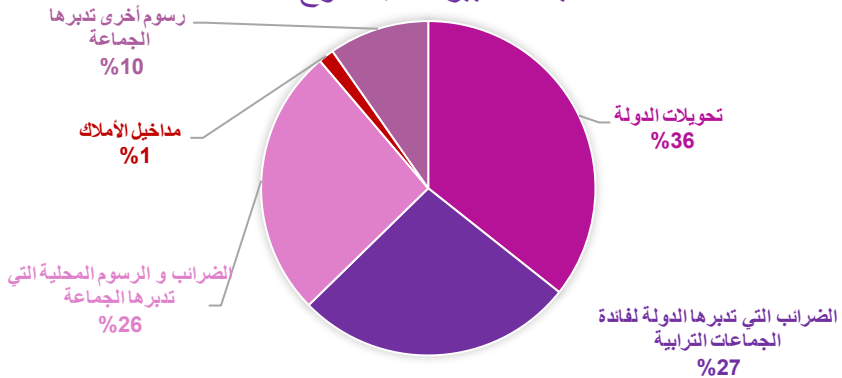
11 788 047,00

رسوم أخرى تدبرها الجماعة

121 445 300,00

المجموع

مداخل التسيير حسب النوع



(**) من أجل السماح بتسجيل المعاملات المتعلقة بتخصيص حصة من ناتج لضريبة على القيمة المضافة (أي 30% من إيرادات الدولة) للجماعات الترابية، تم إحداث حساب خاص بتاريخ 1 أبريل 1986 تحت عنوان: حصة الجماعات الترابية من ناتج لضريبة على القيمة المضافة، ويعتبر وزير الداخلية أمرا بالصرح لهذا الحساب. "لمادة 33 مكرر من قانون المملية لسنة 1986 عدد 85-33".

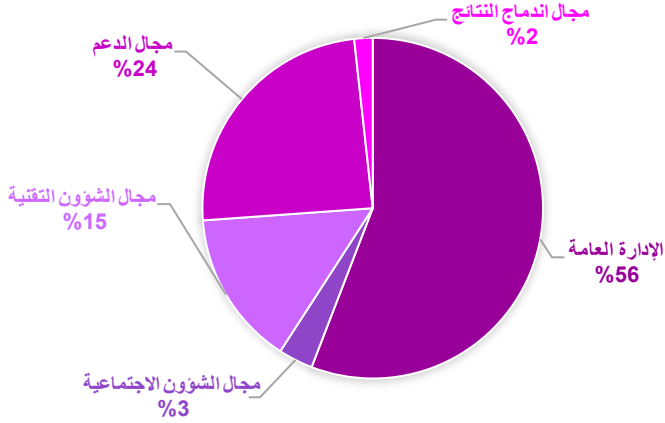
بعض الأرقام التفصيلية حول ميزانية التسيير برسم 2022



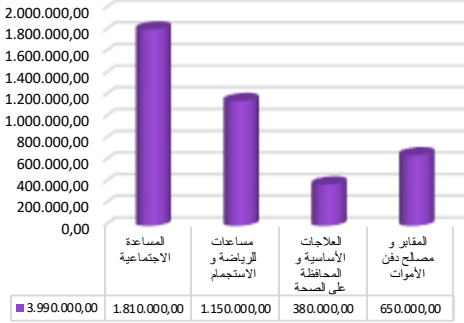
2- مصاريف التسيير

المقبولة عن سنة 2022	نوع المصاريف
	الميزانية الرئيسية
	التسيير
67 822 792,00	الإدارة العامة
1 853 800,00	أنشطة المجلس
59 006 049,00	الأنشطة المتعلقة بتسيير الموظفين
6 007 000,00	الأنشطة المتعلقة بوسائل التسيير الأخرى
955 943,00	فوائد القروض
3 990 000,00	مجال الشؤون الاجتماعية
1 810 000,00	المساعدة الاجتماعية
1 150 000,00	مساعدات للرياضة و الاستجمام
380 000,00	الطلاجات الأساسية و المحافظة على الصحة
650 000,00	المقابر و مصالغ دفن الأموات
17 881 000,00	مجال الشؤون التقنية
7 081 000,00	التعمير، الإسكان و المحافظة على البيئة
7 800 000,00	الإنارة العمومية (المستحقات)
3 000 000,00	نقط الماء (المستحقات)
29 637 540,00	مجال الدعم
1 058 500,00	دعم أنشطة مختلفة
25 000,00	سداد للخواص والمقاولات
27 500 000,00	مساهمات و دفعات
1 054 040,00	دفعات لصندوق RAMED
2 113 968,00	مجال اندماج النتائج
121 445 300,00	المجموع
2 113 968,00	دفعات الفائض للجزء الثاني من الميزانية

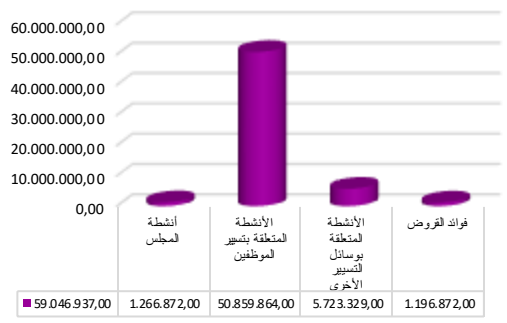
توزيع مصاريف التشغيل حسب المجالات



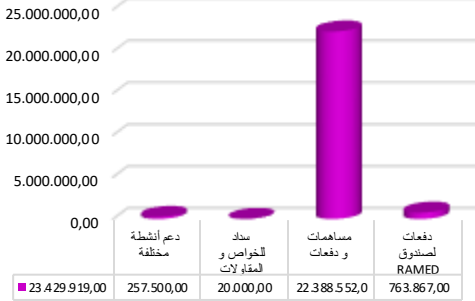
توزيع مصاريف مجال الشؤون الاجتماعية



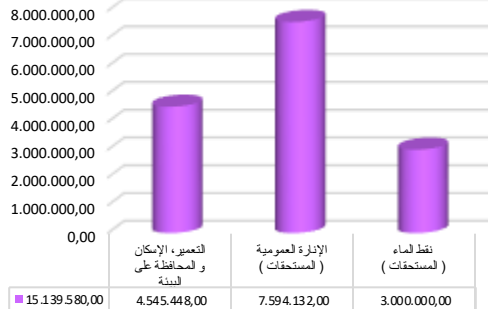
توزيع مصاريف الإدارة العامة



توزيع المصاريف المتعلقة بمجال الدعم



توزيع المصاريف المرتبطة بمجال الشؤون التقنية





مؤشرات مالية (***)

المؤشر	الحاصل (درهم) كل فرد أو ساكن
معدل مصاريف التسيير لكل فرد أو ساكن	976.10
معدل مداخيل التسيير لكل فرد أو ساكن	976.10
الناتج الضريبي لكل فرد أو ساكن	866.64
معدل نفقات الإنارة العمومية لكل فرد أو ساكن	62.69
معدل نفقات جمع النفايات المنزلية لكل فرد أو ساكن	208.97
معدل نفقات إصلاح وتعميد الطرق لكل فرد أو ساكن	12.06
معدل الإدخار الإجمالي :	
هامش التمويل الذاتي :	0.00

(***) طرق احتساب هذه لمؤشرات مفصلة بملحقات

الجزء الثاني:التجهيز

1-مداخليل التجهيز

المداخليل المقبولة عن سنة 2022	المداخليل المقترحة عن سنة 2022	بيان الأبواب
-	-	مجال الشؤون الاجتماعية
-	-	مجال الشؤون التقنية
-	-	مجال الشؤون الاقتصادية
2 113 968.00	2 113 968.00	فائض الجزء الأول من الميزانية
2 113 968.00	2 113 968.00	المجموع



البيان المجمع: تلخيص و تسجيل توازنات الميزانية

المصاريف	المداخيل	الميزانية
		الجزء الأول
	121 445 300.00 (1)	مجموع المداخيل
	53 712 000.00	الضرائب و الرسوم المحلية
	43 323 253.00	حصيلة الضرائب و الرسوم المخصصة من طرف الدولة
	21 110 047.00	مدخول الخدمات
	1 800 000.00	مدخول الأملاك
	-	إمدادات ومساعدات و مساهمات
	1 500 000.00	مداخيل مختلفة
	121 445 300.00 (3)	مجموع النفقات
1 853 800.00		نفقات المنتخبين
59 006 049.00		نفقات الموظفين
955 943.00		نفقات تسديد الديون
14 317 500.00		النفقات المتعلقة بالالتزامات المالية الناتجة عن الاتفاقيات و العقود المبرمة
1 050 000.00		نفقات تنفيذ الأحكام
2 900 000.00		الإعانات و المساعدات المقدمة للجمعيات
41 362 008.00		نفقات مختلفة
	2 113 968.00	الجزء الثاني
	2 113 968.00 (2)	مجموع الموارد
	1 913 968.00	فوائض مالية
	-	حصيلة الضرائب و الرسوم المخصصة من طرف الدولة
	-	مداخيل ضريبية أخرى
	-	مداخيل مقابل خدمات
	-	حصيلة الاقتراضات
	200 000.00	إمدادات مختلفة
	-	مداخيل مختلفة
	2 113 968.00 (4)	مجموع النفقات
-		نفقات الأشغال
1 913 968.00		ستهلاك رأسمال الدين المقترض
-		الامدادات الممنوحة
200 000.00		حصص المساهمات
-		نفقات مختلفة
123 559 268.00 B = (3) + (4)	123 559 268.00 A = (1) + (2)	مجموع الميزانية
		2- الحسابات الخصوصية
150 000.00 (7)	150 000.00 (5)	1. حسابات مرصودة لأموال خصوصية
150 000.00	150 000.00	حساب 1 ضريبة الفج
-	-	حساب 4 المبادرة المحلية للتنمية البشرية
10 000 000.00 (8)	10 000 000.00 (6)	2. حساب النفقات من المخصصات
7 000 000.00	7 000 000.00	حساب 1 مستحقات استهلاك الإنبارة العمومية
3 000 000.00	3 000 000.00	حساب 2 مستحقات استهلاك نقط الماء
10 150 000.00 D = (7) + (8)	10 150 000.00 C = (5) + (6)	مجموع الحسابات الخصوصية
		3- مجموع الميزانيات الملحقة
		ميزانية ملحقة.
		ميزانية ملحقة.
B + D + E	A + C + F	المجموع العام
الاعتمادات المقترحة برسم السنة		الموازنة
A + C + F	133 709 268.00	المداخيل
B + D + E	133 709 268.00	المصاريف
(B + D + E) - (A + C + F)	00.00	الفائض





ميزانية ملحقة :

ميزانية ملحقة: تدرج فيها العمليات المالية لبعض المصالح التي يهدف نشاطها إلى إنتاج سلع أو خدمات مقابل أجر، مثال: (نادي في ملكية الجماعة أو وكالة النقل العمومي).

حساب خصوصي :

حساب يهدف الى تبيان العمليات التي لا يمكن إدراجها بطريقة ملائمة في الميزانية، نظرا لطابعها الخاص أو لوجود علاقة متبادلة بين المدخول و النفقة وضمن استمرار هذه العمليات من سنة الى أخرى.

عجز الميزانية :

عندما لا تكون مداخيل (أموال) الجماعة كافياً لتغطية جميع النفقات، نتحدث عن عجز الميزانية.
في هذه الحالة، تكون الجماعة ملزمة بتخفيض نفقاتها أو طلب مخصص إضافي من وزارة الداخلية.

برنامج عمل الجماعة :

مجموع البرامج والأعمال التنموية المقرر إنجازها أو المساهمة فيها بتراب الجماعة خلال مدة 6 سنوات و يتضمن تشخيصا لحاجيات الجماعة و تحديدا لأولوياتها و تقييمها لمواردها و نفقاتها التقديرية.

النفقات الإجبارية:

- تعتبر نفقات إجبارية بالنسبة للجماعة، المصاريف التالية:
- أجور الموظفين و التعويضات الممنوحة لهم وكذا أقساط التأمين.
- مساهمة الجماعة في هيئات الاحتياط وصناديق التقاعد و نفقات التعاضديات.
- المصاريف المتعلقة باستهلاك الماء والكهرباء و المواصلات.
- الديون المستحقة.
- مساهمة الجماعة في مؤسسة التعاون بين الجماعات.
- الالتزامات المالية الناتجة عن الاتفاقيات.
- النفقات المتعلقة بتنفيذ القرارات والأحكام القضائية.
- المخصص الإجباري لتسيير المقاطعات (بالنسبة للمن ذات نظام المقاطعات).

الأمر بالصرف:

رئيس مجلس الجماعة ، الذي يأمر بصرف نفقاتها و استخلاص مداخلها.

الخازن الجماعي:

- المحاسب العمومي للجماعة ، تابع لمصالح الخزينة العامة للمملكة ، و هو الذي يتولى:
- تنفيذ عمليات المداخيل أو النفقات.
- تنفيذ عمليات المداخيل.
- تنفيذ عمليات المصاريف.
- إدارة الموظفين و الممتلكات.
- مسك السجلات المحاسبية و إدارة الخزينة.
- المساعدة القانونية و الاستشارات.

ملحقات



النصوص المؤطرة لعملية إعداد الميزانية

القوانين

- القانون التنظيمي رقم 113-14 المتعلق بالجماعات.
- القانون رقم 47-06 المتعلق بجبايات الجماعات المحلية.
- القانون رقم 39-07 لسن أحكام انتقالية المتعلقة ببعض الرسوم و الحقوق و المساهمات و الأتاوى المستحقة لفائدة الجماعات الترابية.

المراسيم

- مرسوم رقم 2-16-307 بتاريخ 29 يونيو 2016 بتحديد البرمجة الممتدة على ثلاث سنوات؛
- مرسوم رقم 2-16-316 بتاريخ 29 يونيو 2016 بتحديد قائمة الوثائق الواجب إرفاقها بميزانية الجماعة المعرضة على لجنة الميزانية و الشؤون المالية و البرمجة.
- مرسوم رقم 2-16-319 بتاريخ 29 يونيو 2016 المتعلق بكيفية تحضير القوائم المالية و المحاسبية المرفقة بميزانية الجماعة.
- مرسوم رقم 2-17-293 بتاريخ 2 يونيو 2017 بتحديد كيفية إدراج توازنات الميزانية و الميزانيات الملحقة و الحسابات الخصوصية في بيان مجمع.
- مرسوم رقم 2-17-290 بتاريخ 9 يونيو 2017 بتحديد طبيعة و كيفية إعداد و نشر المعلومات و المعطيات المضمنة في القوائم المحاسبية و المالية المنصوص عليها في المادة 275 من القانون التنظيمي 113-14 المتعلق بالجماعات.
- مرسوم رقم 2-17-253 بتاريخ 3 يونيو 2017 المتعلق بتحديد تبويب ميزانية الجماعة.

القرارات

- قرار مشترك لوزير الداخلية و وزير الاقتصاد و المالية رقم 18-1365 الصادر في 13 شعبان 1439 (30 أبريل 2018) بتحديد تبويب ميزانية الجماعة.
- قرار لوزير الداخلية رقم 18-671 الصادر في 81 جمادى الثانية 1439 (7 مارس 2018).
- القرار الجبائي رقم كما 02 بتاريخ 16 أكتوبر 2017 كما تم تعديله

الدورية الوزارية

- دورية السيد وزير الداخلية عدد 17684 بتاريخ 21 شتنبر 2022 حول إعداد و تنفيذ ميزانيات الجماعات الترابية.



تفاصيل أهم مراحل مسلسل تحضير واعتماد ميزانية الجماعة

1 كيف يتم تحضير الميزانية ؟

ينطلق تحضير الميزانية من برنامج عمل الجماعة، الذي يصف لمدة ست سنوات المشاريع والأعمال التنموية المزمع تنفيذها بتراب الجماعة. يستخدم برنامج العمل والبرمجة الممتدة على ثلاث سنوات لوضع إطار الميزانية السنوية، الذي هو جدول يضع وجهاً لوجه موارد الجماعة والنفقات التي تخطط للقيام بها في العام التالي. على أساس إطار الميزانية ودورية السيد وزير الداخلية، المتعلقة بإعداد الميزانية والتي يتم إرسالها سنوياً إلى جميع رؤساء الجماعات، يقوم الرئيس بإعداد مشروع الميزانية.

2 دراسة الميزانية

بعد الانتهاء من تحضير مشروع الميزانية، يعرض المشروع مرفقاً بالوثائق الضرورية لدراسته على لجنة الميزانية والشؤون المالية و البرمجة داخل أجل عشرة (10) أيام على الأقل قبل تاريخ افتتاح دورة أكتوبر المتعلقة بالمناقشة والتصويت على مشروع الميزانية من قبل المجلس.

3 عملية التصويت على الميزانية

يقترح رئيس الجماعة الدورة العادية ثم يعطي الكلمة لرئيس لجنة المالية والميزانية والبرمجة، الذي يقدم عرضاً حول مشروع الميزانية، يعطي فيه خلفيات إعداد المشروع ويحدد المراحل التي قطعها تحضيره، ويفسر أسباب الزيادة أو النقصان بالمقارنة مع السنة السابقة سواء تعلق الأمر بالمدخلات أو النفقات، لأنه يكون قد شارك في إعداد الميزانية وتحضيرها منذ بدايتها إلى نهايتها. بإمكان مجلس الجماعة أن يناقش مشروع الميزانية ويقدم اقتراحات جديدة لينتقل بعد ذلك لمرحلة التصويت.

تتم عملية التصويت على المدخلات قبل التصويت على النفقات. يتم التصويت على تقديرات المدخلات بشكل إجمالي، أما النفقات فيتم التصويت بشأنها عن كل فصل على حدى.

بعد اعتماد الميزانية من قبل المجلس في أجل أقصاه 15 نونبر، يوجه الأمر بالصرف الميزانية المعتمدة، مرافقة بمحاضر مداوات المجلس إلى عامل العمالة أو الإقليم.

4 التأشير على الميزانية

تعرض الميزانية على تأشير عامل العمالة أو الإقليم في تاريخ أقصاه 20 نونبر، حيث يتم مراقبة ما يلي:

- احترام أحكام القانون التنظيمي رقم 14-113 والتوانين والأنظمة الجاري بها العمل.
 - توازن الميزانية على أساس صدقية تقديرات المدخلات والنفقات؛
 - تسجيل النفقات الإيجابية.
- وتصبح الميزانية قابلة للتنفيذ بعد التأشير عليها، حيث يتولى الأمر بالصرف اتخاذ القرارات المتعلقة بتنفيذها.

إشهار الميزانية

في إطار تكريس الشفافية ومبادئ الحكامة، يجب على الرئيس إيداع الميزانية بمقر الجماعة خلال 15 يوماً الموالية للتأشير عليها مع وضعها رهن إشارة العموم بأي وسيلة من وسائل الإشهار. كما يجب تبليغها فوراً إلى خازن الجماعة.

تعريف بعض المؤشرات المالية

المؤشر	التعريف	طريقة الحساب
معدل مصاريف لتسيير لكل فرد أو ساكن	يتيح هذا المعدل معرفة العبء من حيث نفقات لتسيير الذي يمثله كل فرد من ساكن الجماعة.	مصاريف التسيير / عدد ساكن لجماعة
معدل مداخيل لتسيير لكل فرد أو ساكن	تقدر هذه النسبة مساهمة كل فرد من ساكن الجماعة في منتج مداخيل التسيير .	مجموع مداخيل لتسيير / عدد ساكن لجماعة
الناتج الضريبي لكل فرد أو ساكن	تعكس هذه النسبة مقدار الضرائب المتحصل عليها من كل فرد من ساكن الجماعة .	منتوج الضرائب لمطربة / عدد ساكن لجماعة
معدل نفقات الإنارة لعمومية لكل فرد أو ساكن	تعكس هذه النسبة مقدار نفقات لتجهيز خاصة بالإنارة لعمومية بالنسبة لكل فرد من ساكن لجماعة .	إجمالي الإنفاق على تجهيزات الإنارة لعمومية / عدد ساكن لجماعة
معدل نفقات لتفائات لمنزلية لكل فرد أو ساكن	تعكس هذه النسبة مقدار نفقات لتجهيز خاصة بجمع لتفائات لمنزلية بالنسبة لكل فرد من ساكن الجماعة .	إجمالي الإنفاق على جمع لتفائات لمنزلية / عدد ساكن لجماعة
معدل نفقات إصلاح وتعميد لطرق لكل فرد أو ساكن	تعكس هذه النسبة مقدار نفقات لتجهيز خاصة بإصلاح وتعميد لطرق بالنسبة لكل فرد من ساكن الجماعة .	إجمالي الإنفاق على إصلاح وتعميد لطرق / عدد ساكن لجماعة
معدل الادخار الإجمالي		
هامش لتمويل ذاتي	لهامش متاح للجماعة لتمويل استثماراتها و لهاض الأقرب إلى النتيجة المحاسبية لتوقعات الميزانية (فانص أو العجز في التسيير).	فانص لتسيير - سداد أصل لقروض

ميزانية الجماعة هي رهن إشارة أي مواطن.



أين يمكنك العثور على ميزانية المواطن؟

من خلال زيارة موقع الجماعة على العنوان التالي:

communelarache.ma

البوابة الوطنية للجماعات الترابية
(قسم البيانات المفتوحة)

collectivites-territoriales.gov.ma



يمكنك تحميل هذا الدليل والحصول على مزيد من المعلومات التي تهتمك

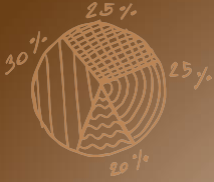
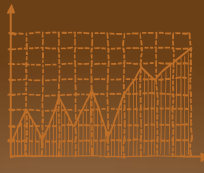
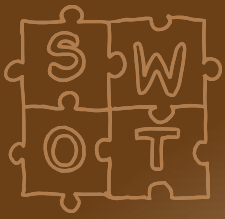
تفاعل معنا

يمكنك أيضا إرسال ملاحظاتكم واستفساراتكم واقتراحاتكم لتطوير

محتوى ميزانية المواطن، على العنوانين التاليين:

oariss@interieur.gov.ma

fzakari@interieur.gov.ma



الجماعات الترابية، خدمات و تنمية تشاركية
COLLECTIVITÉS TERRITORIALES, PRESSIONS ET DÉVELOPPEMENT PARTICIPATIF

